

Täname teid süsinikoksiidialarmi (süsinikoksiid - CO) ostmise eest.



Ülaltoodud sümbolid näitavad, et antud alarm sobib kasutamiseks kõigis eluruumides.

Käesolev juhend sisaldab tähtsat ohutusinfot seadme paigaldamise ja kasutamise ajal. Lugege see juhend hoolikalt läbi ja säilitage ohutus kohas edasiseks kasutamiseks.

Tähelepanu!

CO alarmi paigaldamine ei asenda kütteseadmete, sh vastavate ventilatsiooni- ja tõmbeseadmete korrektset paigaldamist, kasutamist ja tehnohooldust.

See alarm on ettenähtud inimeste kaitsmiseks süsinikoksiidi kahjuliku toime eest. See ei taga konkreetsete meditsiiniliste näidustustega inimeste kaitset. Mistahes kahtluste korral pidage nõu arstiga.

CO väikeste koguste (>10 ppm) pikaajaline toime võib põhjustada kroonilise mõju. Mistahes kahtluste korral pidage nõu arstiga.



XC70

XC100

XC100D

Honeywell pakub patareitoitel CO alarmi kolmes versioonis, mis erinevad omavahel kasutajaliidese ja kasutusea poolest:

baasmodelis **XC70** kasutatakse seadme seisundi kujutamiseks leede; seadme kasutusaeg on 7 aastat, kaasas on garanti;

mudelid **XC100** ja **XC100D** saavad avariolukorra tekkimisel välja hääreteateid; mõlema mudeli tööiga on 10 aastat, kaasas on garanti.

Mudel **XC100D** on varustatud LCD-ekraaniga, mis võimaldab esitada lisainfot CO kõrgendatud taseme kohta ja registreerib CO tiptaseme andmed.

Lisaks on kõigil seadme versioonidel helisignaali ja nupp **TEST/HUSH**.

Kõigil Honeywell seeria X alarmidel on ette nähtud võimalus omavaheliseks juhtmevabaks ühendamiseks ja koostööks, kasutades täiendavat lisamoodulit. See tähendab, et kui üks X seeria CO alarm või tuletõrjealarm annab hääresignaali, siis annavad helisignaali edasi kõik temaga ühendatud seadmed. See on eriti mugav kasutamiseks suurtes ja mitmekorruselistes majades. Käesolevas juhendis leiate ka mõningat teavet selle juhtmevaba side mooduli kohta.

Süsinikoksiid (CO) kujutab endast nähtamatut, lõhnatut, äärmiselt mürgist gaasi. See tekib kütuse, nt puidu, puusõe, ahjukütuse, petrooleumi, bensiini, maagaasi, propaani, butaani mittetäielikul põlemisel, samuti leidub seda sigaretisuitsus. Kütteseadme rikke või puuduliku tehnohoolduse, kütuseummistuse või ruumi ebapiisava ventilatsiooni korral võib CO kontsentratsioon saavutada ohtliku taseme

CO mürgine toime sõltub kontsentratsioonist (määratakse "miljonikes" (parts per million - ppm) ja toime kestusest.

Kontsentratsioon	Tunnused ja sümptomid
~ 100 ppm	Kerge peavalu, nahk punetab (toime kestus määramata)
200 – 300 ppm	Peavalu (toime 5 - 6 tunni vältel)
400 – 600 ppm	Tugev peavalu, nõrkus, peapööritus, iiveldus, oksendamine (toime 4 - 5 tunni vältel)
1100 – 1500 ppm	Kiirenenud pulss ja hingamine, minestamine, kooma, perioodiliselt krampid (toime 4 - 5 tunni vältel)
5000 – 10000 ppm	Nõrk pulss, raskendatud hingamine / hingamispuudulikkus, surm (toime 1-2 minuti vältel)

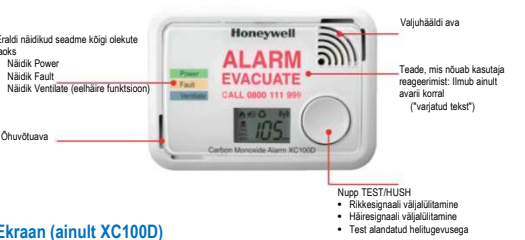
Allikas: Health Protection Agency Compendium of Chemical Hazards, Carbon Monoxide, Version 3, 2011

4. CO alarmi kasutamine

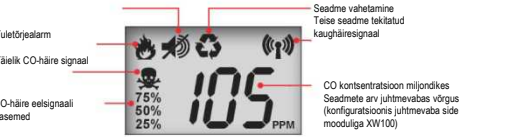
XC70



XC100 / XC100D



Ekraan (ainult XC100D)



Kõik alarmseadmed on varustatud nelja olekuleedi, hääre heligeneraatori ja **TEST/HUSH** nupuga.

Roheline indikaator **POWER** näitab, et seade on aktiveeritud ja töötab tavarežiimis.

Punane indikaator **ALARM** näitab, et tuvastati CO ohtlik kontsentratsioon.

Sinist indikaatorit **VENTILATE** kasutatakse CO ohtliku kontsentratsiooni eelhoiatuseks.

Kollane indikaator **FAULT** näitab seadme tõrget.

Nuppu **TEST/HUSH** kasutatakse seadme testimiseks või hääre ja rikke helisignaali väljalülitamiseks.

Normaalne töörežiim

Roheline indikaator **POWER** vilgub sagedusega kord minutis, näidates, et alarm on töörežiimis. XC100D ekraanil pole mingit infot.

Avari

CO ohtliku kontsentratsiooni avastamisel hakkab vilkuma indikaator/teade **ALARM** ja kõlab katkematu helisignaali. **XC100D** ekraanile kuvatakse CO hetketase ja kolba sümbol.

Kui seade on olekus **ALARM** ja gaasi kontsentratsioon langeb ohutule tasemele, läheb seade režiimi Alarm Memory (hääremälu). Normaalsesse töörežiimi minekuks vajutage nuppu **TEST/HUSH**.

Kui teie seade on olekus ALARM, tuleb rahu säilitades teha järgmised toimingud alltoodud järjestuses:

- Avage ventilatsiooni parandamiseks kõik ukсед ja aknad
- Lõpetage kütteseadmete kasutamine ja võimalusel lülitage need välja
- Kui avariilukord püsib, lahkuge hoonest. Jätke ukсед-aknad lahti ja tulge hoonesse tagasi alles pärast avarisignalsatsiooni väljalülitumist.
- Vingugaasi tõttu kannatada saanud inimestele (peavalu, iiveldus) osutage esmaabi ja selgitage neile, et nende vaevused võivad olla tingitud vingugaasist.
- Helistage gaasi või muu kütuse tarnija abiteenistusse, et selgitada välja vingugaasi lekke allikas ja likvideerida lekke põhjused
- Kütteseadmete kasutamine pole lubatud seni, kuni neid pole kontrollinud kvalifitseeritud spetsialist ja kuni nende kasutamine pole kohalike õigusaktidega lubatud

Märkus: lisaks kütteseadmetele võib vingugaasil olla teisigi allikaid, näiteks suur hulk tubakasuitsu, olmegaas või vinduv tuli.

Kui seade on olekus **ALARM**, saab helisignaali 5 minutiks välja lülitada nupuga **TEST/HUSH** (punane indikaator jääb põlema, XC100D ekraanil on heli väljalülituse sümbol). Kui 5 minuti pärast pole gaasi ohtlik tase kadunud, hakkab helisignaali uuesti tööle.

Märkus: funktsioon **HUSH** toimib üksnes siis kui gaasi kontsentratsiooni näit ei ületa 350 ppm ning kasutada saab seda ainult ühe korra.

Hääresignaali mälu

CO ei jäta mingeid nähtavaid jälgi, seega kui avari toimub teie äraolekul, hoiab mürafunktsioon punase indikaatori põlemas seni kuni pole vajutatud vastavat nuppu või 7 päeva jooksul.

XC100D ekraanil kuvatakse 10 sekundi jooksul pärast nupu vajutust ka kõrgeim registreeritud kontsentratsioon.

Sündmuste register

Honeywelli CO alarmid salvestavad sündmuste kronoloogia, mida spetsialistid saavad seadmest lugeda. See funktsioon tagab CO-ga seotud sündmuste sügavama analüüsi võimaluse, näiteks saab sealt täpse teabe CO kontsentratsiooni kohta viimasel 7 päeval ning nädala maksimumid kogu seadme tööaja vältel. Registreeritakse ka avarisündmuste toimimise kuupäevad.

Kasutus- ja paigaldusjuhised



X seeria patareitoitel CO-alarmid
XC70
XC100
XC100D



4. CO alarmi kasutamine (jätk)

Olek	Valgus- ja heliindikaatorid					Ekraan (XC100D)	Kirjeldus
	Näidik Alarm (punane)	Näidik Power (roheline)	Näidik Fault (kollane)	Näidik Ventilate (sinine)	Helisignaali		
NORMAALNE TÖÖREŽIIM (NORMAL OPERATION)	○	●	○	○	🔊	[Empty]	Normaalne töö. Gaasi pole
	1 vilkumine sagedusega kord minutis						
AVARIIREŽIIM (ALARM)	●	○	○	○	🔊*	[105 PPM]	Tuvastati CO ohtlik kontsentratsioon.
	Katkematu 4 helisignaali ja vilkumine 60 minuti pärast hakkab see järjestus korduma iga 30 sekundi järel						
CO ALARMI VÕI TULETÕRJEALARM (REMOTE CO VÕI FIRE ALARM) TÖÖ DISTANTSREŽIIM**	○	○	○	○	🔊	[🔊]	CO ohtliku kontsentratsiooni tuvastas teine ühendatud CO alarm
	CO ALARM: Katkematu 4 helisignaali						
	TULETÕRJEALARM: Katkematu 3 helisignaali						
HÄIRESIGNAALIDE MÄLU (ALARM MEMORY)	●	○	○	○	🔊	[CO]	CO ohtliku kontsentratsiooni tuvastati kasutaja äraolekul. Hetkel on CO tase normi piires.
	1 helisignaali ja vilgatus kord minutis						
EELHÄIRE SIGNAAL (PRE-ALARM)**	○	○	○	●	🔊*	[105 PPM 25%]	CO ohtliku kontsentratsiooni tõus. CO alarm aktiveerub hiljem kui CO tase ei lange
	1 (2 või 3) helisignaali ja vilgatus 30 sekundi järel, kasvades vastavalt CO esinemise aja pikeneamisele						
TÕRGE (FAULT)	○	○	●	○	🔊*	[EO1]	Seadme tööaeg sai läbi ja see tuleb välja vahetada.
	1 helisignaali ja vilgatus kord minutis						
TÕRGE (FAULT)***	○	○	●	○	🔊*	[🔊]	Juhtmevaba side moodul ei tööta korralikult. Täpsemat teavet vt juhtmevaba side mooduli juhendist
	3 helisignaali ja vilgatus kord minutis						

* kui pole nupust TEST/HUSH välja lülitatud

** ainult juhul kui see aktiveerit algsel sisselülitumisel

*** kasutatakse ainult siis kui on paigaldatud juhtmevaba side lisamoodul



156-4127-000

Kontaktinfo

www.homesafety.honeywell.com
www.honeywellanalytics.com
www.honeywell.com



Märkus: Vastamata kõigile püüetele tagada selle teksti süütlisus, ei garanteerime mingit vastust vigade ja puuduste eest. Seoses sellega, et muudatused võivad ilmneda ilma teie teadmiste, soovide ja soovitud tingimuste hankida seadusandlike aktide, standardite ja soovitud kõige viimased versioonid. See tekst ei saa olla lepingu sõlmimise aluseks.

Toote toe ja hoolduse küsimustes pöörduge alarmi müüja poole

Indikaator Ventilate – eelhääre signaal

CO ohtlik tase võib tekkida olmeseadmete rikke tõttu, need võivad aja jooksul lekitada järjest rohkem gaasi. Hääre eelsignaali toimivad varase eelhoiatuseks sellise olukorra tekkimise võimalusest isegi kui avariilukord pole veel tekkinud. Kui seda juhtub piisavalt sageli, on soovitatav lähemaks uurimiseks kutsuda tehnik. Hääre eelsignaali hakkavad tekkima pärast 25% saavutamist avaritasemest (aja ja kontsentratsiooni järgi). Kui näiteks hetke CO kontsentratsioon on 50 ppm, hakkab eelhääre signaal tööle mitte 50-90 minutit, vaid 15-23 minutit enne täielikku avariilukorda.

Vaikimisi on see funktsioon välja lülitatud, kuna inimeste kaitseks CO ohtliku taseme eest pole see hädavajalik. Selle aktiveerimise protseduuri käsitletakse alarmi seadistamise jaotises. Eelhääre signaali funktsioon (Pre-Alarm) on ettenähtud lõppkasutaja varaseks teavitamiseks rikkest seadmetest.

Kui funktsioon Pre-Alarm on aktiveeritud ja tuvastatakse CO olemasolu, hakkab vilkuma sinine indikaator **VENTILATE** (seejuures kaasneb iga vilkumisega lühike helisignaali) sagedusega 1, 2 või 3 korda iga 30 sekundi tagant, kui saavutatakse vastavalt 25%, 50% või 75% avaritasemest. Mudelil **XC100D** kuvatakse ka protsent täielikust hääretasemest ja hetke CO kontsentratsioon. Hääre helisignaali saab välja lülitada, vajutades nuppu **TEST/HUSH** (sel juhul ilmub XC100D ekraanile väljalülitatud heli sümbol).

Indikaator Fault – seadme tööaja lõpp

Kui seade pole töökorras (**FAULT**), hakkab vilkuma **KOLLANE** indikaator sagedusega kord minutis (iga vilgatusega kaasneb lühike helisignaali). CO alarmi sellises olukorras kasutada ei või ja see tuleb välja vahetada. (Ainsaks erandiks on juhtmevaba side mooduli rike, millest see annab märku kolmekordse helisignaali). Sellisel juhul täpsemat teavet vt juhtmevaba side mooduli juhendist.) Helisignaali saab 24 tunniks välja lülitada nupuga **TEST/HUSH**. 24-tunnist perioodi saab korrata, vajutades nuppu **TEST/HUSH** kaks korda (sel juhul ilmub XC100D ekraanile väljalülitatud heli sümbol).

Märkus: rikkesignaali tekib patarei lühjenemisel, elektroonika rikke korral või CO anduri tööaja lõppemisel. Tööaja lõppemise signaali tekitab sisseehitatud taimer 10 aastat (mudelid XC100, XC100D) või 7 aastat (mudel XC70) pärast aktiveerimist.

Tööaja täitmise kuupäev on märgitud ka seadme küljele, mis võimaldab vahetuse korraldada varem, enne vastava signaali tekkimist. See kuupäev võtab arvesse 6-kuulist laoseisuaega, seega on see kõige viimane kuupäev, mil seadme vahetust teha. Tööaja täitmise signaal võib tekkida ka varem.

4. CO alarmi kasutamine (jätk)

Madala taseme jälgimise režiim

Reeglina teatab CO-alarm avarioliikorrast pärast seda kui gaasi kontsentratsioon on määratud perioodi vältel ületanud 43 ppm. Ajutiselt saab alarmi vial madala taseme jälgimise režiimi, milles seda saab kasutada mõtseadmena. Pärast selle režiimi aktiveerimist teavitab alarm kohe CO tasemest üle 10 ppm.

Madala taseme jälgimise režiimi aktiveerimiseks vajutage ja hoidke nuppu **TEST/HUSH** 18 sekundit. (Selle aja jooksul aktiveeruvad testid helisignaali väikese ja suure hellitugevusega.) 18 sekundi möödumisel süttivad roheline ja sinine indikaator ja kõlab lühike helisignaali, pärast seda võib nupu lahti lasta. Seejärel aktiveerub madala taseme jälgimise režiim kestusega 60 minutit. Seda näitab 4-sekundilise intervalliga vilkuv roheline indikaator.

Kui CO kontsentratsioon ületab 10 ppm, süttib sinine indikaator **VENTILATE**. Alarmi mudelil XC100D näidatakse ka CO kontsentratsiooni taset.

Madala taseme jälgimise režiim lõpetab töö automaatselt 60 minuti pärast või nupule vajutamisel.

Indikaatorid	Heli-signal	Ekraan*	Kirjeldus
<ul style="list-style-type: none"> Näidik Alarm (punane) Näidik Power (roheline) Näidik Fault (kollane) Näidik Ventilate (sinine) 			Vilgub roheline indikaator Power = madala taseme jälgimise režiim. Vilgub sinine indikaator Ventilate = leiti CO
<ul style="list-style-type: none"> Roheline/sinine indikaator vilgub kord nelja sekundi tagant. Üks lühike helisignaali kui CO tase tõuseb üle 10 ppm 		SO hetkekonsentratsioon	

* ainult mudelil XC100D

5. Ettevaatusabinõud kasutamise ajal

CO alarm ei vaja mingit tehnohooldust, välja arvatud korpuse välispinna perioodiline puhastamine puhta lapiga. Kontrollige, et avad seadme esiküljel poleks tolmu ja mustusega ummistunud. Mitmed tavalised olmes kasutatavad ained võivad CO alarmi tundlikkust kahjustada. Olmepuhastusainete, lakide, parfümeeriatoodete ja aerosoolide kasutamine alarmi pinnal või selle läheduses ei ole lubatud. Hoiduge künelakieemaldajaga, mudelivärvide ja liimi kasutamisest alarmi läheduses.

17

18

6. Alarmi katsetamine

Automaatne enesekontrolli test

CO-alarmil on elektroonikakomponentide automaatse enesetesti funktsioon, mis toimub iga 60 minuti järel.

Igakuine katsetamine

CO alarmis on vaja kord kuus käivitada kõigi visuaalsete ja helinäitude töövõime test.

Täieliku testtsükli aktiveerimiseks vajutage ja hoidke **TEST/HUSH** nuppu 1 sekundi vältel all. Selle käigus süttivad kõik indikaatorid (roheline, kollane, sinine, punane)/kuvatatakse teated ja antakse madala taseme helisignaali. Vajadusel võib selle testi tegemiseks helisignaali täisvõimsusega (85 dB) vajutada ja hoida nuppu **TEST/HUSH** all 10 sekundit.

Indikaatorid	Heli-signal	Ekraan*	Kirjeldus
<ul style="list-style-type: none"> Näidik Alarm (punane) Näidik Power (roheline) Näidik Fault (kollane) Näidik Ventilate (sinine) 			Töötavad kõik valgus- ja heliindikaatorid
<ul style="list-style-type: none"> Roheline/sinine indikaator vilgub kord nelja sekundi tagant. Üks lühike helisignaali kui CO tase tõuseb üle 10 ppm 		Kuvatatakse kõik ikoonid	Järjekorras süttivad kõik indikaatorid ning antakse helisignaali

* ainult mudelil XC100D

Test/mõõterežiimi ülevaade:

Hoidke nuppu	1 s	2 s	3 s	4 s	5 s	6 s	7 s	8 s	9 s	10 s	11 s	12 s	13 s	14 s	15 s	16 s	17 s	18+ s	
Häälestusrežiim	Roheline vilkumine + helisignaali	Avarisignaali mall väikese helivõimsusega	Paus	Avarisignaali mall tugeva helivõimsusega	Paus	Madala taseme jälgimise režiimi algat: Rohelise indikaatori vilkumine + sinise indikaatori vilkumine + helisignaali													
		Toimub ka nupa lahtilaskmisel								Tavarežiimi naasmine kohe nupu vabastamisel									Nupu võib lahti lasta

19

20

7. Tehnilised andmed

Tuvastatav gaas	Vingugaas (süsinikoksiid)
Anduri tehnoloogia	Elektrokeemiline element
	XC70: Ecosure
	XC100, XC100D: EcosureX
Sõltumatute organisatsioonide serdid	EN50291-1:2010
	EN50291-2:2010
	BSI Kite marked KM 565387
Vastavus muudele standarditele	RoHS, REACH
Enesekontroll	Iga 60 minuti järel
Tööiga ja garantii	XC70: 7 aastat
	XC100, XC100D: 10 aastat
Temperatuur	-10 °C ... +45 °C
Niiskus	25 – 95 % RH (ilma kondensaadita)
IP-klass	IP44
Toiteallikas	Pika tööeaga liitumpatarei, 3 V, hermetiseeritud kogu toote tööajaks (ei vaja vahetamist)
Visuaalsed indikaatorid	Toide: roheline leed
	Häire: punane leed - täpsem teave
	Tõrge: kollane leed
	Ventileerimine: sinine leed
Helisignaali	> 90 dB @ 1 m

21

22

8. Alarmi paigaldamiseks koha valik

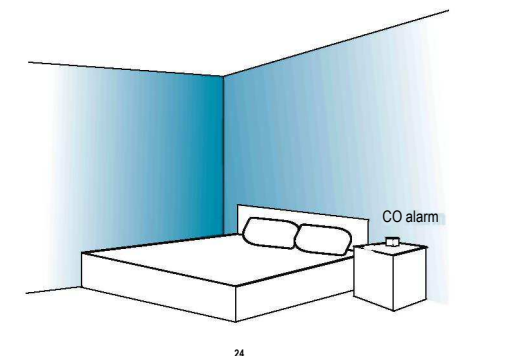
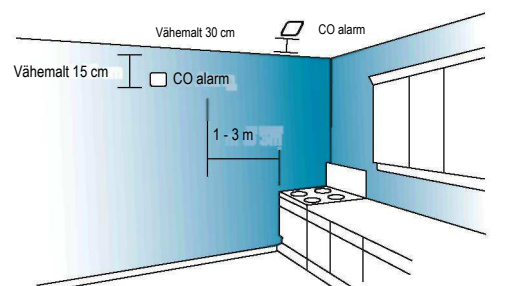
Ideaaljuhul tuleks alarm paigaldada igasse tuppa kus on küttesead. Tungivalt soovitatav on paigaldada alarmid ka magamistubadesse ja tubadesse, kus te veedate palju aega.

Kui alarm paigaldatakse ühte kütteseadmepaupa:

- See peab asuma lae lähedal, uksest ja aknast kõrgemal.
- Lakke monteeritav alarm peab asuma seinast vähemalt 300 mm kaugusel, seinale paigaldatav alarm vähemalt 150 mm kaugusel laest. Märkus: kontrollige, et juurdepääs kaitsepidurile oleks tagatud.
- Alarm peab potentsiaalsete allika lähimast küljest asuma horisontaalsuunas 1 - 3 m kaugusel.

Kui alarm on paigaldatud tuppa, kus kütteseadet ei ole, peab see asuma suhteliselt lähedal toas asuvate inimeste hingamistsoonile.

Ruumides nagu kahekohalised numbritoad, haagissuvilad ja paadid, kus elutuba on ainus eluruum, kus asub ka magamistsoon, peab alarm asuma pliidist võimalikult kaugel ning võimalikult lähedal magamiskohale.



23

24

9. Kohad kuhu alarmi paigaldamine pole soovitatav

Alarmi ei tohiks panna järgmistesse kohtadesse:

- Väljaspool ruume asuvatesse kohtadesse, kohtadesse kus temperatuur võib langeda alla -10 °C või tõusta üle 45 °C
- Kinnisesse ruumi või kohta kus seda võivad blokeerida muud esemed
- Vahetult kraanikausi kohale või söögi valmistamiseks kasutatava pliidi vahetusse lähedusse
- Ukse või akna, väljatõmbventilaatori või õhkeesriide puhuri kõrvale
- Kohta, kus on võimalik seadme saastumine tolmu ja mustusega
- Niisketes kohtadesse

25

10. Alarmi paigaldamine

Tähelepanu!
Seadme peab paigaldama pädev spetsialist.

Tarnekomplekt:

- CO alarm
- Plaat seinale paigaldamiseks
- Kinnituskruvi
- Juhend (käesolev dokument)

Tähelepanu! Alarmi sisselülitamiseks peab see olema kinnitatud seinakinnitusplaadile.

Alarmi võib paigaldada suvalisse kohta (see võib seista riulis või laual), selle võib kinnitada seinale või lakke. Seinale kinnitamiseks on kaks võimalust: riputada konksu külge (kuulub tarnekomplekti) või kinnitus sobivate tüüblite ja kruvidega (ei kuulu komplekti).

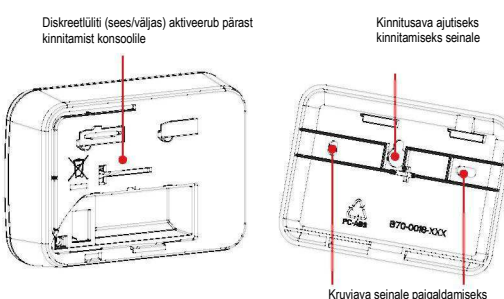
26

Kiirkinnitus seinale:

- Pange seinakinnitusplaat kohta, kuhu soovite paigaldada alarmi
- Märkige pliitsiga keskmise ava asukoht
- Löoge nael (komplektis) märgitud kohta

Tugev kinnitus seinale või lakke:

- Pange seinakinnitusplaat kohta, kuhu soovite paigaldada alarmi
- Märkige pliitsiga kahe kruviava asukoht
- Puurige augud läbimõõduga 5 mm ja löoge sisse tüüblid
- Kinnitage kinnitusplaat kruvidega seinale/lakke



27

28

12. Eelhäire funktsiooni aktiveerimine

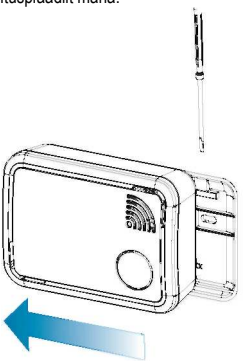
CO ohtliku kontsentratsiooni eelhoiatuse jaoks kasutatava eelhäire signaali funktsiooni aktiveerimiseks vajutage esimese 30 sekundi vältel pärast alarmi sisselülitamist viis korda nupule **TEST/HUSH**. Igal nupu **TEST/HUSH** vajutusel süttib toitetuli. Kui aktiveerimine õnnestus, vilgab indikaator **VENTILATE** viis korda, sellega kaasnevad helisignaali.

Indikaatorid	Heli-signal	Ekraan*	Kirjeldus
<ul style="list-style-type: none"> Näidik Alarm (punane) Näidik Power (roheline) Näidik Fault (kollane) Näidik Ventilate (sinine) 			Pre-alarm funktsioon on edukalt aktiveeritud
		Tühi	

Kui aktiveerimine ebaõnnestus, lülitage alarm välja ja proovige uuesti. Funktsiooni Pre-Alarm väljalülitamiseks suvalisel ajal tuleb alarm välja lülitada ja uuesti sisse lülitada ilma **TEST/HUSH** nuppu vajutamata. Funktsiooni Pre-Alarm aktiveerimise kontrolliks võib korraks vajutada nuppu **TEST/HUSH**. Kui funktsioon Pre-Alarm on aktiveeritud, siis lülituvad samaeagselt korraks sisse roheline indikaator **POWER** ja sinine indikaator **VENTILATE**. Kui funktsioon Pre-Alarm pole aktiivne, süttib ainult roheline indikaator **POWER**.

29

30



14. Vastavus standarditele

CO alarm on serditud Briti standardiinstituudi BSI poolt vastavalt Euroopa standardile EN 50291-1 "Elektriseadmed süsinikoksiidi avastamiseks eluruumides" ja EN50291-2 "Elektriseadmed katkematuks tööks stantsionaarse paigaldusega isiklikes transpordivahendites ja sarnastes ruumides, sealhulgas väikelaevadel". Seade vastab madalpingeseadmete direktiivi (LVD) ja ohtlike ainete kasutuspiirangute direktiivi (RoHS) nõuetele.

15. Rikete otsing ja tehniline tugi

Kui pärast kõigi juhiste hoolikat läbimist ja järgimist alarm ei tööta, tuleb pöörduda selle müüja poole.

16. Seadme tööaja lõpp

Pärast tööea lõppu tuleb seade kõrvaldada vastavalt kohalikele jäätmeäritlusreeglitele. See seade kuulub elektriseadmete hulka, mis sisaldavad patarei ning järelikult tuleb see kõrvaldada olmejäätmetest eraldi.



17. Lahtiütus

See vingugaasi alarm on ettenähtud potentsiaalselt ohtliku vingugaasi (süsinikoksiidi) kogunemise avastamiseks. See pole mõeldud vingugaasi ilmumise põhjustanud probleemi lahendamiseks ega vingugaasi allika väljaselgitamiseks. Honeywell ei võta endale vastutust vingugaasi seotud uurimiste tasustamise eest, ega avarioliikorra tekkimisega seotud tehnilise abi väljakutsete eest.

31

18. Garantii

Honeywell garanteerib uue CO alarmi korrekse töö seitsme aasta vältel (mudel XC70) või kümne aasta vältel (mudelid XC100 ja XC100D) alates selle ostmisest lõppkasutaja poolt või kuni seadme töö tähtaja lõpuni, mis on näidatud selle küljel (sõltuvalt sellest kumb ajahetk saabub varem) vastavalt tehniliste andmetele, mis on ära toodud käesolevas juhendis.

Me kohustume omal äranägemisel remontima või vahetama (sama või analoogilise seadme vastu) CO alarmi iga komponendi, mis garantiiperioodi vältel osutub defektseks kas materjalide või ebakvaliteetse valmistamise tõttu.

Me ei võta kohustust remontida või vahetada seadet, mis osutub defektseks väärkasutuse, hooletu või ebakorrekse hoidmise, kasutamise või hoolduse tõttu, mille käigus ei ole järgitud käesoleva juhendi nõudeid, samuti seadme võltsimise või lahtivõtmise puhul.

Seda garantiid kasutatakse mistahes seadusega ette nähtud garantiide asemel ja välistab need seadusega lubatud määral. Meie vastutus käesoleva garantiid raames on piiratud seadme hinnaga.

Me ei kanna vastutust a) otsese, kaudse, juhusliku või kõrvalise kahju eest; b) mistahes kahju eest, mis on tingitud äritegevuse katkemisest; c) kasumi vähenemise eest; d) tulu vähenemise eest; e) omandi ja kapitali kasutamise võimaluse eest; f) oodatava säästu või andmete kadumise eest.

32